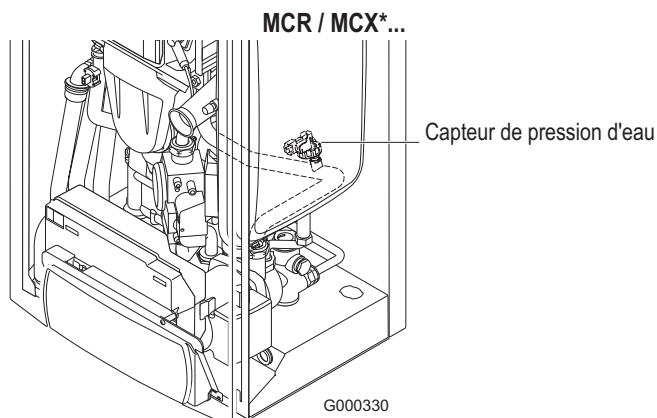
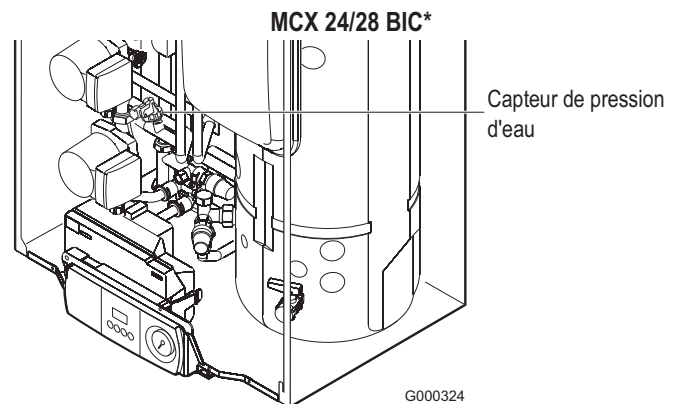
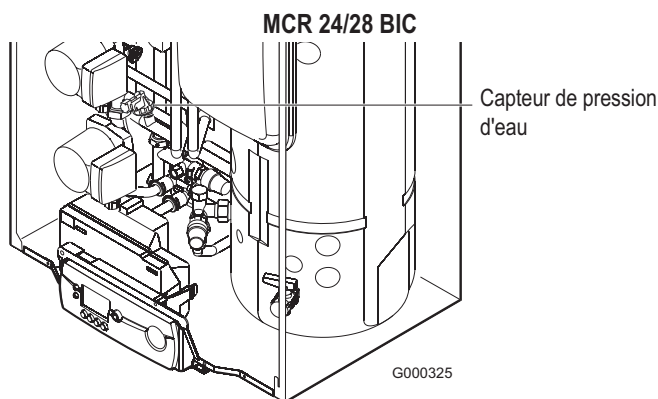


FR

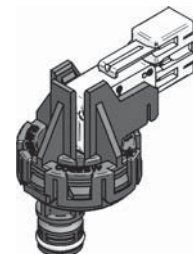
1. Ajout d'un capteur de pression d'eau

Le capteur de pression d'eau (ou pressostat eau) coupe la chaudière si la pression dans le circuit hydraulique est inférieure à 0.6 bar. Le code d'erreur E09 apparaît à l'afficheur.

Le redémarrage de la chaudière pourra se faire après avoir rétabli une pression suffisante dans la chaudière et après avoir acquitté le défaut par appui pendant 2 secondes sur la touche ←↻.



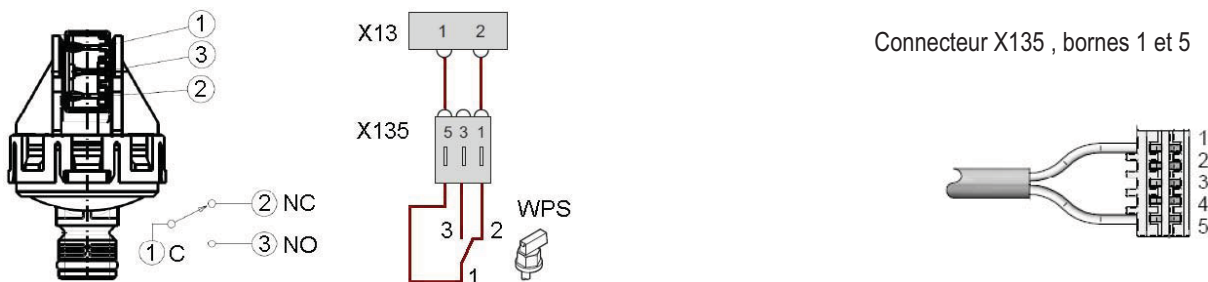
Capteur de pression d'eau



* MCX : Uniquement pour la France

Raccordement électrique

Le capteur de pression est raccordé aux bornes 1 et 2 du connecteur X13 de la chaudière, par l'intermédiaire du connecteur X135.



Connecteur X13 , bornes 1 et 2 :

- Si pression > 0.6 bar : Contact ouvert.
- Si pression < 0.6 bar : Contact fermé. Le code E09 s'affiche. La chaudière pourra redémarrer si la pression dans l'installation est suffisante et après réarmement de la chaudière.

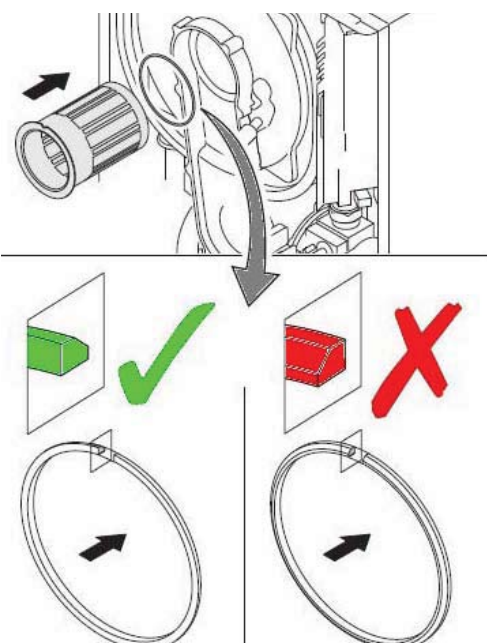
2. Nouveau joint de brûleur - Nouveau transformateur d'allumage

Le nouveau joint associé au nouveau transformateur d'allumage réduisent le risque d'erreurs E04, E05 et E06 :

- Le nouveau joint de brûleur en graphite (noir) améliore la conduction du courant d'ionisation. En cas de démontage du brûleur toujours remplacer le joint.

⚠ ATTENTION : Respecter le sens de montage du joint.

- Le nouveau transfo d'allumage (étiquette avec écriture verte - comportant la référence 125214AA) assure une meilleure qualité de l'allumage.



3. Application en usine :

• Joint :

Depuis numéro de série* : 1123502735720

* sauf MCR 24/28 BIC : Application en usine, depuis : Semaine 39/2011

Référence en pièces de rechange : S103172.

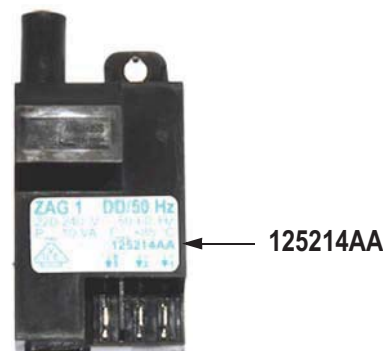
• Transformateur d'allumage :

Depuis numéro de série : 103561393090

(Application en usine, depuis 01- 2011)

Comporte une étiquette avec écriture verte et la référence 125214AA.

Référence en pièces de rechange : S100983 (Versions BIC) ou S62750 (toutes versions sauf BIC).



• Capteur de pression d'eau :

- toutes versions sauf BIC : Date d'application prévisionnelle : 31 janvier 2012.

- Versions BIC :

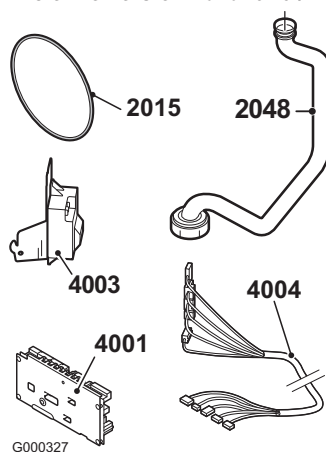
Type d'appareil	N° de colis	N° d'article	Depuis numéro de série :
MCR 24/28 BIC	HG47	100011062	112850293603
MCR 24/28 BIC BE	HG48	100011063	113200294204
MCR 24/28 BIC PL	HG49	100011064	112510292942
MCX 24/28 BIC	HG111	90658	112930293853

4. Pièces de rechange

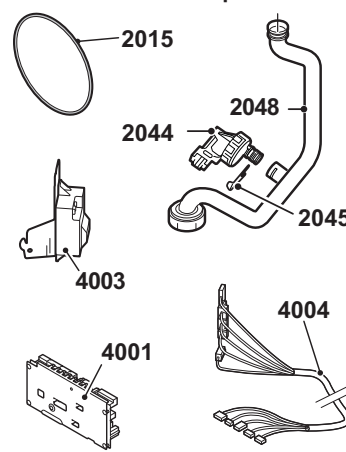
■ MCR... BIC / MCX... BIC*

Repère	Désignation	Référence	avant 10 / 2011	après 10 / 2011
2015	Joint brûleur (graphite)	S103172	X	X
2044	Capteur de pression d'eau + Clip	S101350		X
2045	Clip	S100814		X
2048	Tube retour échangeur (avec masselotte)	S100778	X	
		S101451		X
4001	Carte de sécurité BIC 327	S103126	X	X
4003	Transformateur d'allumage	S100983	X	X
4004	Faisceau	S100789	X	X

Ancienne version - avant 10 / 2011



Nouvelle version - après 10 / 2011

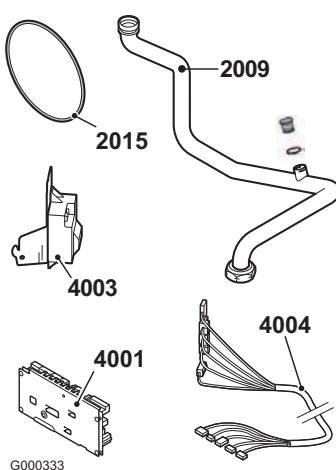


* MCX... : Uniquement pour la France

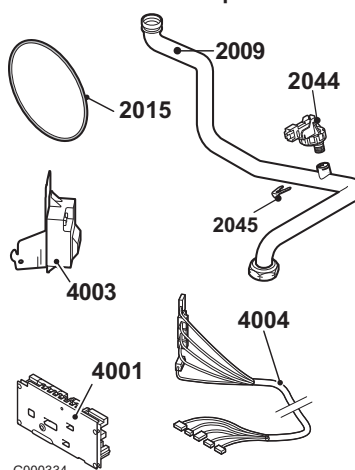
■ MCR / MCX*

Repère	Désignation	Référence	avant 10 / 2011	après 10 / 2011
2009	Tube hydraulique 24/28 - 30/35 (avec masselotte)	S101381	X	X
2009	Tube hydraulique 34/39 (avec masselotte)	S101382	X	X
2015	Joint brûleur (graphite)	S103172	X	X
2044	Capteur de pression d'eau + Clip	S101350		X
2045	Clip	S100814		X
4001	Carte de sécurité	S103127	X	X
4003	Transformateur d'allumage	S62750	X	X
4004	Faisceau	S100219	X	X

Ancienne version - avant 10 / 2011



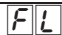




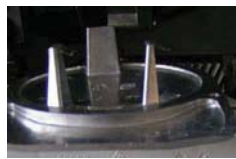

Nouvelle version - après 10 / 2011



* MCX... : Uniquement pour la France

5. Liste des points de contrôle (Check-list) - Codes erreur E04, E05 et E06.

Se référer également aux notices de la chaudière pour les valeurs de réglages et procédures à suivre.

N°	Vérifier	Contrôles	Illustration
1	Raccordements électriques Mise à la terre	<ul style="list-style-type: none"> - Alimentation électrique : 230 VAC - 50 Hz (Plage : 200 - 250 VAC) - Vérifier le raccordement de la chaudière à un disjoncteur 3 A et vérifier la mise à la terre. 	
2	Raccordement gaz	<ul style="list-style-type: none"> - Vérifier que la conduite de gaz est suffisamment purgée - La pression d'alimentation gaz minimale est de 17 mbar pour le gaz naturel G20 - Vérifier le raccordement correct des tuyauteries gaz - Vérifier que les tuyauteries gaz ne sont pas obstruées - Vérifier l'ouverture de la vanne gaz - Vérifier que la vanne gaz est alimentée (230 VAC) pendant la phase d'allumage et qu'elle ouvre. 	
3	Paramètres	<ul style="list-style-type: none"> - Vérifier les réglages des paramètres de la chaudière. 	
4	CO₂	<ul style="list-style-type: none"> - Vérifier le bon réglage du CO₂ à débit min et à débit max. 	
5	Evacuation des fumées	<ul style="list-style-type: none"> - Vérifier que les conduits d'arrivée d'air et d'évacuation des fumées ne sont pas obstrués. - Vérifier le siphon d'évacuation des condensats, il doit être rempli d'eau propre jusqu'au repère. - Vérifier qu'il n'y a pas de recirculation des gaz brûlés dans la chaudière ou à l'extérieur de celle-ci. 	
6	Flamme	<ul style="list-style-type: none"> - Vérifier que le coeur de la flamme est visible et que la flamme est stable 	
7	Courant d'ionisation	<ul style="list-style-type: none"> - Vérifier que le courant d'ionisation correspond aux valeurs requises et qu'il est stable. 	
8	Transformateur d'allumage	<ul style="list-style-type: none"> - Mise à la terre de mauvaise qualité. Uniquement en cas d'erreur E06 pour les chaudières dont le n° de série est compris entre 0614401319180 et 0702902464020 : <p style="text-align: center;">Faible surface de contact → (contact rondelle / vis)</p> <p style="text-align: center;">Surface de contact améliorée → (contact rondelle / tôle)</p>	 
9	Brûleur	<ul style="list-style-type: none"> - Nettoyer le brûleur - En cas de démontage du brûleur toujours remplacer le joint. Utiliser le nouveau joint graphite (noir) <p>Anciennes versions :</p> <ul style="list-style-type: none"> - Joint blanc (A partir du numéro de série 0619101XXXXXX) - Joint rouge 	 
10	Brûleur, si courant d'ionisation <3 µA	<ul style="list-style-type: none"> - Si le courant d'ionisation est inférieur à 3 µA, vérifier les 3 plots situés sur le couvercle brûleur. - Oter le dépôt (oxydation) éventuel avec précaution des trois plots avec du papier de verre peu abrasif. 	
11	Isolation tôle avant échangeur	<ul style="list-style-type: none"> - Vérifier l'isolation, la remplacer si nécessaire. 	

6. Evolution de la version du logiciel Recom : 4.4.2

La nouvelle version **Recom** du logiciel 4.4.2 permet de contrôler l'état du contact du capteur de pression. La dernière version du logiciel **Recom** (actuellement 4.4.2) est téléchargeable à l'adresse suivante :

<http://nl.remeha.com/index.php?id=203>



Recom : Voir les informations techniques **IT2565** et **IT2575** pour plus de détails.